



UNIVERSITE  
CHAMBERY-ANNECY  
DE SAVOIE

Année 2005-2006

## Manuel d'utilisation

Statut :	Final	Version :	2	Date :	28/08/2006
Référence :	ManuelUtilisation_V02_2006-08-28.doc				



### Projet Asphodèle : Tableau des moyens

#### Participants à ce document

Nom	Fonction	Email	Téléphone
Rivoire Benoît	auteur	<a href="mailto:benoit.rivoire@gmail.com">benoit.rivoire@gmail.com</a>	06.60.30.24.73

#### Liste de diffusion

Liste de diffusion Université de Savoie	Liste de diffusion SDIS 06
	A/C Philippe Simonpieri
Equipe de développement	L/CI Frédéric Gosse
	Mr Stephane Garitat

## *Sommaire*

I.	Présentation .....	- 3 -
II.	Asphodèle – Tableau des moyens .....	- 4 -
a.	Présentation de l’interface .....	- 4 -
b.	Gestion des moyens.....	- 5 -
1.	La barre des moyens mobiles .....	- 5 -
2.	Créer un moyen .....	- 5 -
3.	Accorder un moyen .....	- 6 -
4.	Moyen au point de transit.....	- 6 -
5.	Désengagés.....	- 7 -
c.	Les actions réalisables dans le tableau des moyens .....	- 7 -
1.	Action sur les secteurs.....	- 7 -
2.	Action sur les moyens .....	- 7 -
d.	Les menus.....	- 9 -
1.	Le menu « Fichier » .....	- 9 -
2.	Le menu SITAC .....	- 9 -
3.	Le menu « Option ».....	- 10 -
e.	Les exports de la SiTac .....	- 11 -
f.	Procédure de Connexion / Déconnexion :.....	- 13 -

# **I. Présentation**

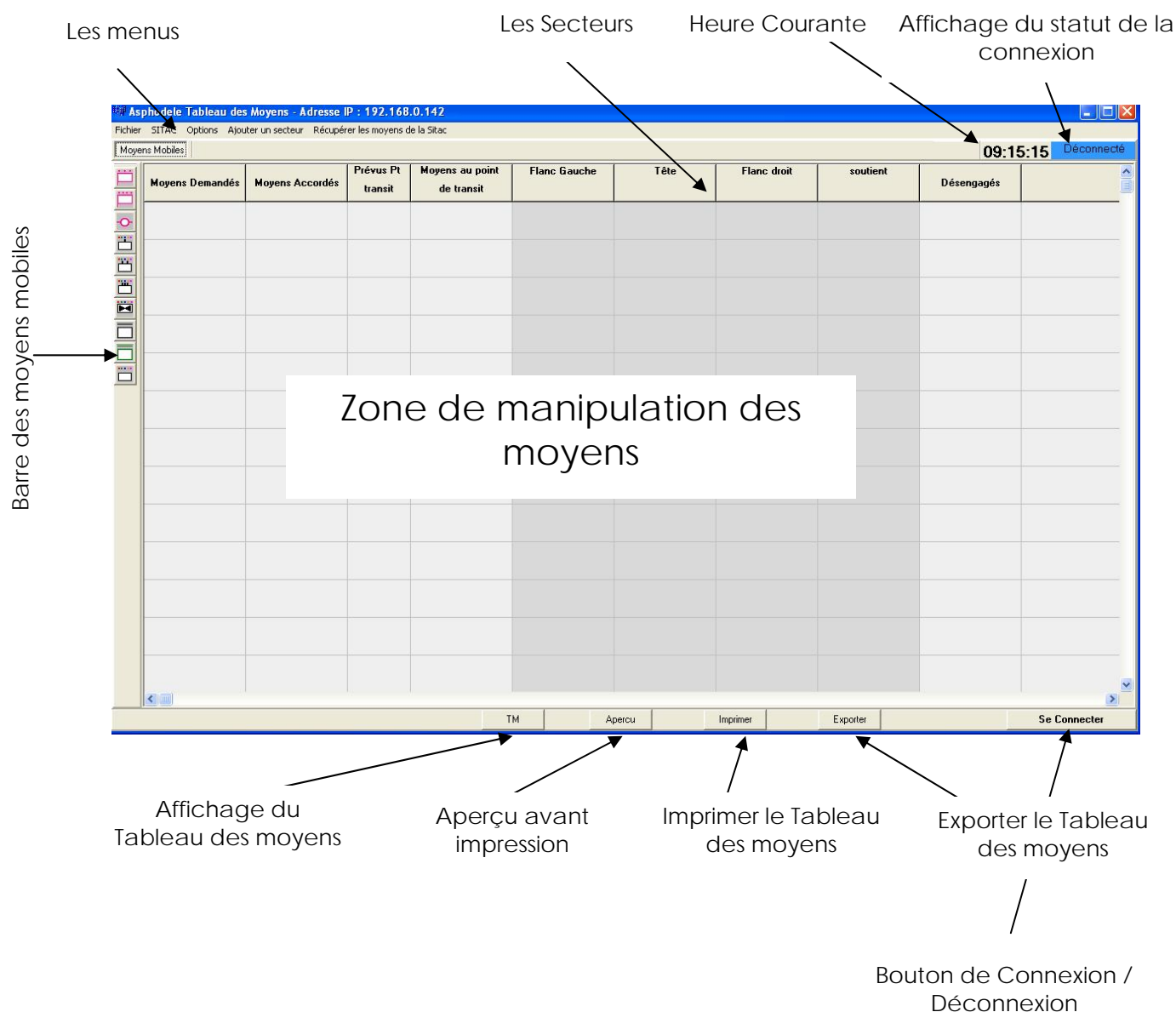
Le but de ce document est de faire un tour d'horizon des fonctionnalités du logiciel Asphodèle et plus spécifiquement du tableau des moyens. Ce document fait la synthèse de tout ce qui a été mis en place depuis le début de sa création. La dernière évolution d'Asphodèle met en place un tableau des moyens qui permet de gérer et afficher les moyens mobiles disponibles. La relation entre le tableau des moyens et la SITAC, se fait par réseau.

## II. Asphodèle – Tableau des moyens

### a. Présentation de l'interface

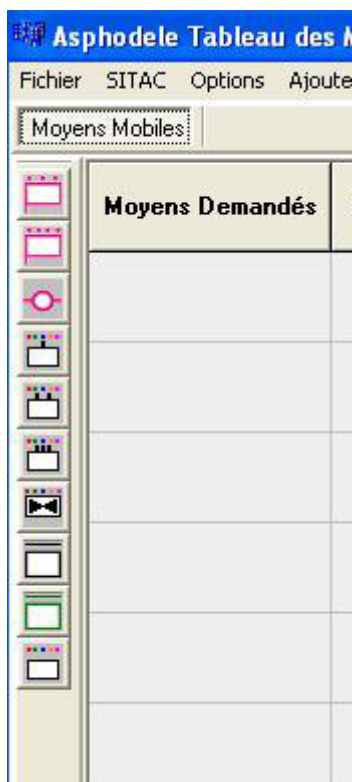
L'interface est composée d'un tableau de colonnes défini grâce à un fichier de configuration. Au minimum 5 colonnes représentant les colonnes dites de « réserve ». Pour pouvoir mettre en place de nouveaux secteurs, il peut les ajouter grâce au bouton prévu à cet effet.

Chaque case peut contenir un moyen. Ces mêmes moyens sont ajoutés au tableau via « la barre des moyens mobiles » situé à gauche du tableau. Enfin, des menus permettent à l'utilisateur d'effectuer certaines actions.



## *b. Gestion des moyens*

### 1. La barre des moyens mobiles

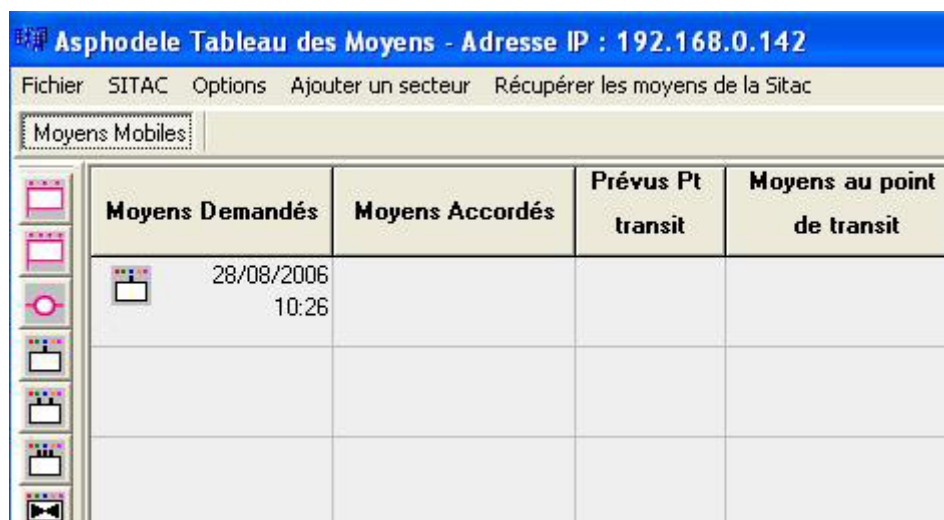


La barre des moyens mobiles est affichée par défaut à gauche du tableau.

Ce calque est accessible en cliquant sur « Moyens Mobiles » dans la barre des calques.

### 2. Créer un moyen

« La barre des moyens mobiles » permet de créer un moyen par simple clic gauche sur l'icône désiré. Le moyen ainsi créé se retrouve alors dans la colonne « Demandés ». La date et l'heure sont ajoutées automatiquement.



### 3. Accorder un moyen

Lorsqu'un moyen est accordé, il faut déplacer le moyen dans la colonne « Accordés » par Drag&Drop (cliquer et maintenir la pression jusqu'à la zone voulue). La fenêtre de dialogue suivante apparaît. Il faut alors saisir les informations dans les champs. Puis valider en cliquant sur « ok ».

La fenêtre de dialogue 'Moyen accordé' contient les champs suivants :

- Identifiant : NICE
- Type : INC
- Fonction : INCENDIE
- Temps avant l'arrivée au point de transit : 1 H 30 Min
- Boutons : OK, Annuler

Les champs ont été correctement saisis, le moyen apparaît dans la colonne « Accordés ». L'identifiant est ajouté ainsi que la date, l'heure et le type de mission. La durée saisie précédemment dans la boîte de dialogue est ajoutée à l'heure courante pour former l'heure « Prévus au point de transit ».

Tableau des Moyens - Adresse IP : 192.168.0.142

Moyens Demandés	Moyens Accordés	Prévus Pt transit	Moyens au point de transit
	 28/08/2006 10:35 FDF - NICE	28/08/2006 12:05	

### 4. Moyen au point de transit

Le moyen peut passer de la colonne Accordés à celui du point de transit. Un moyen au point de transit est affiché dans le tableau des moyens et dans la zone fictive au point de transit de la SITAC. Mais pour le moment la SITAC ne peut que voir le moyen. Elle ne peut pas en prendre possession.

Pour que la SITAC puisse l'utiliser, il faut que le tableau des moyens l'affecte dans un secteur (Prendre le moyen au point de transit et le faire glisser dans un des secteurs). A ce moment là, sur la SITAC, le moyen est libéré et le nom du secteur dans lequel il a été affecté clignote en dessous de son nom.

## 5. Désengagés

Si un moyen doit être désengagé, il faut qu'il soit au préalable dans une colonne qui représente un secteur. Une fois cette condition remplie, si la SITAC décide de désengager un moyen, celui-ci se mettra à clignoter dans le tableau des moyens. Pour stopper le clignotement, il suffit de faire glisser le moyen à désengager de la colonne « secteur » à la colonne « Désengagés ».

### *c. Les actions réalisables dans le tableau des moyens*

#### 1. Action sur les secteurs

##### Modification nom secteur

Il est possible de changer le nom d'un secteur.

Pour ce faire, il suffit de double cliquer sur l'entête de la colonne du secteur à modifier. La boîte de dialogue suivante apparaît, saisir le champ et valider en cliquant sur « ok ».

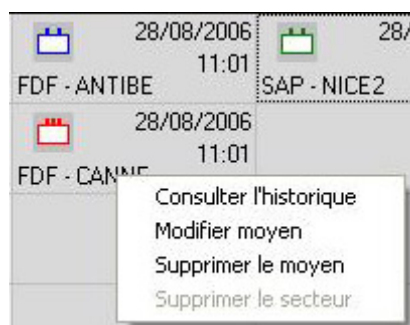
La boîte de dialogue 'Modification Nom Secteur' permet de modifier les informations d'un secteur. Elle contient les champs suivants :

- Entrez le nouveau nom du secteur : Responsable de secteur
- Flanc Gauche : A/C Simonpieri
- Flanc Gauche : Flanc Gauche
- Canal radio du secteur : 32
- Commentaire(s): Ceci est un commentaire libre

Les boutons 'OK' et 'Annuler' sont situés en bas à gauche.

#### 2. Action sur les moyens

Un clic droit sur un moyen permet à l'utilisateur d'ouvrir le menu suivant permettant à l'utilisateur de réaliser les actions suivantes :



## Consulter historique



Secteur	Date	Heure
Demandés	28/08/2006	10:45:19
Accordés	28/08/2006	10:45:54
Transit	28/08/2006	10:46:38
Cmdment/soutient	28/08/2006	10:46:55
Déconnection de la SiTac	28/08/2006	10:46:56
Cmdment/soutient	28/08/2006	10:46:56
Connection à la SiTac	28/08/2006	10:46:57
Cmdment/soutient	28/08/2006	10:46:57
Tête	28/08/2006	10:47:04

Quitter

Cette action permet de consulter l'historique du moyen sous la forme d'une liste d'événements.

## Modifier moyen

Cette action permet de modifier le moyen sélectionné.

## Supprimer le moyen

Cette action permet de supprimer le moyen sélectionné.

### Remarque :

Dans le cas où le clic droit se fait sur une en-tête de colonne et que le secteur est vide, il est donné la possibilité de supprimer le secteur :

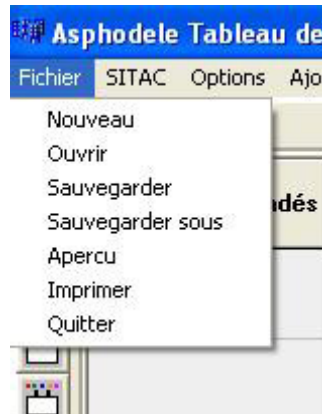
## Supprimer le secteur

Cette action permet de supprimer la colonne sélectionnée. Une colonne ne peut être supprimée si le secteur est vide : elle ne possède aucun moyen.



## *d. Les menus*

Les menus permettent la gestion et les paramétrages du tableau des moyens.



### **1. Le menu « Fichier »**

Ce menu permet la gestion de base :

- « Nouveau » : crée un nouveau tableau des moyens.
- « Ouvrir » : charger un tableau des moyens déjà existant.
- « Sauvegarder » : sauvegarder le document en cours
- « Sauvegarder sous » : sauvegarder le document courant dans un répertoire à spécifier par l'utilisateur.
- « Aperçu » : affiche un aperçu de l'impression du tableau des moyens
- « Imprimer » : impression du document
- « Quitter » : quitter l'application.

### **2. Le menu SITAC**

Ce menu permet de paramétrer la connexion avec la SITAC.



« Connexion » : connexion/déconnexion du tableau des moyens avec la base de données et la SITAC.

«Configuration BDD » : Configuration de la connexion à un base de donnée distante en renseignant l'adresse IP, l'identifiant et le mot de passe.



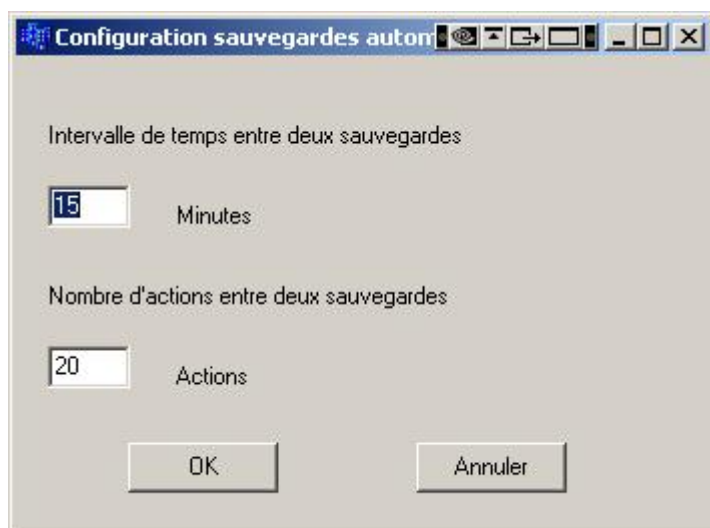
« Configuration socket » : Configuration de la connexion du tableau des moyens avec la SITAC.

Il faut entrer l'adresse IP de la SITAC et son Port.

### 3. Le menu « Option »

Ce menu permet à l'utilisateur de configurer la fréquence des sauvegardes automatiques.





Il y a 2 paramètres à configurer :

- L'intervalle de temps
- Le nombre d'actions maximales

### *e. Les exports de la SiTac*

Il est possible de voir un aperçu de ce que donnerai l'impression d'un tableau des moyens : Pour cela il suffit de cliquer sur le bouton « aperçu » situé en bas de la fenêtre. Vous obtiendrez une fenêtre similaire a celle ci-dessous.

Asphodèle - Tableau des Moyens - Adresse IP : 192.168.0.142

Fichier SITAC Options Ajouter un secteur

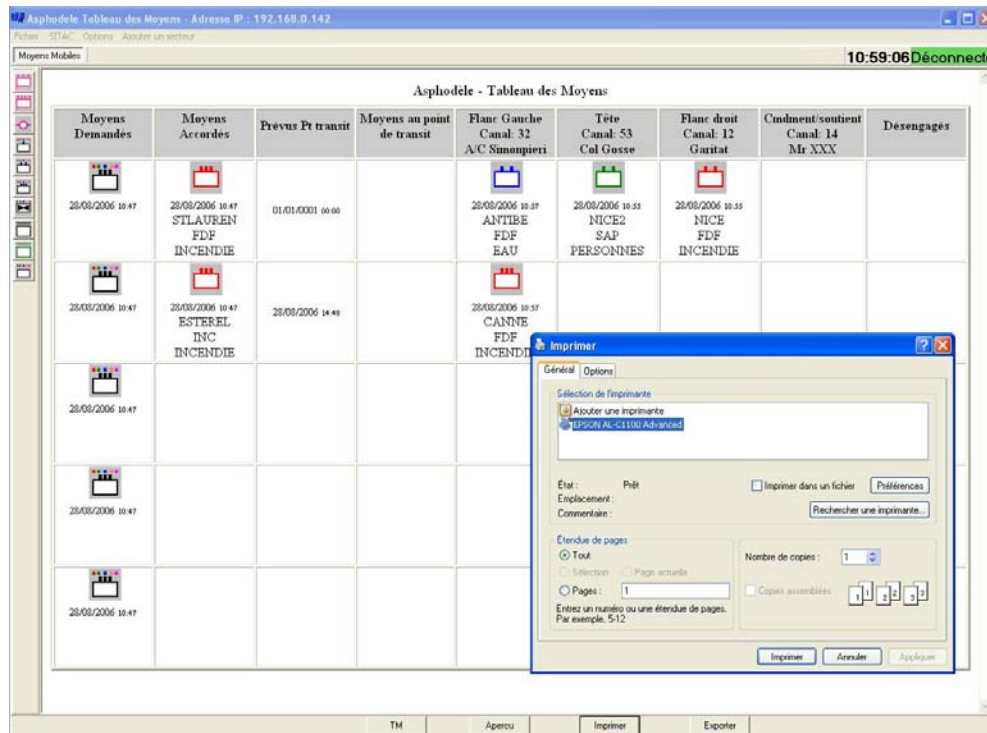
Moyens Mobiles 10:58:12 Déconnecté

Asphodèle - Tableau des Moyens

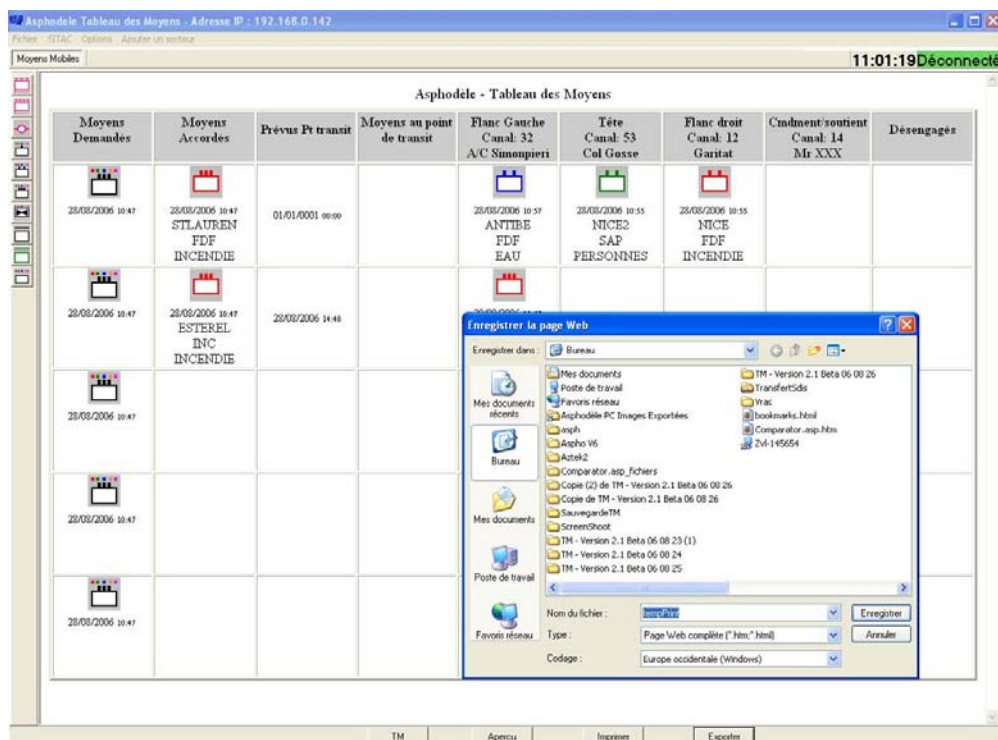
Moyens Demandés	Moyens Accordés	Prévus Pt transit	Moyens au point de transit	Flanc Gauche Canal: 32 A/C Simonpieri	Tête Canal: 53 Col Gosse	Flanc droit Canal: 12 Garitat	Cndment/soutient Canal: 14 Mr XXX	Désengagés
28/08/2006 10:47	28/08/2006 10:47 STLAUREN FDF INCENDIE	01/01/0001 00:00		28/08/2006 10:57 ANTIBE FDF EAU	28/08/2006 10:55 NICE2 SAP PERSONNES	28/08/2006 10:55 NICE FDF INCENDIE		
28/08/2006 10:47	28/08/2006 10:47 ESTEREL INC INCENDIE	28/08/2006 14:48		28/08/2006 10:57 CANNE FDF INCENDIE				
28/08/2006 10:47								
28/08/2006 10:47								
28/08/2006 10:47								

TM Aperçu Imprimer Exporter

Pour l'imprimer, il suffit de cliquer sur le bouton « imprimer » situé en bas de la fenêtre. Une fenêtre d'impression standard apparaît. Il est possible de choisir l'imprimante vers laquelle on souhaite imprimer, le format d'impression (paysage ou portrait). Cliquez sur « imprimer » pour lancer l'impression.



Il est aussi possible d'exporter le tableau des moyens. Pour cela cliquer sur « Exporter ». Le logiciel vous demandera où vous souhaitez l'enregistrer. L'export se fait au format html.



## *f. Procédure de Connexion / Déconnexion :*

Le tableau des moyens étant lié à la SITAC, il est nécessaire pour son bon fonctionnement, de le connecter à celle-ci.

Cette connexion se fait en 2 étapes :

- La première étape est une étape de configuration. Il faut indiquer au tableau des moyens où se trouve la Base de donnée de la SiTac. Pour cela il faut aller dans le menu SITAC >> CONFIGURATION BDD

La fenêtre associée présentée précédemment apparaît. Saisir l'adresse IP de la SITAC. Celle-ci se trouve dans l'en tête bleu de la fenêtre. L'adresse IP est de la forme

XXX.XXX.XXX.XXX → Par ex : 192.168.0.45

Valider cette fenêtre.

- Il faut ensuite indiquer au tableau des moyens où se trouve la Socket de la SiTac. Pour cela il faut aller dans le menu SITAC >> CONFIGURATION SOCKET

La fenêtre associée présentée précédemment apparaît. Saisir l'adresse IP de la SITAC.

Vous Pouvez maintenant vous connecter. Pour cela vous pouvez :

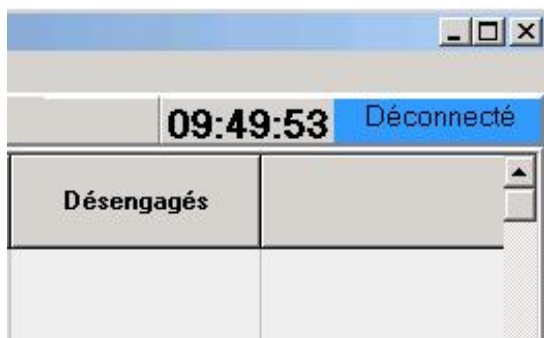
Via le menu : SITAC >> CONNEXION

Via le bouton situé en bas à droite de la fenêtre. Un simple clic sur celui-ci permet de lancer la connexion.

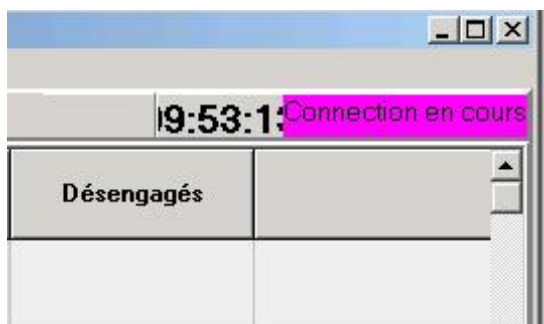
Pour se **déconnecter** il suffit de re cliquer sur le bouton ou sur le menu SITAC >> CONNEXION.

Remarque :

Le Bouton de connexion en haut à droite de la fenêtre permet de connaître le statut de la connexion.



La couleur bleu et l'indication « **Déconnecté** » nous indique que le tableau des moyens n'est **pas connecté** à la SiTac.

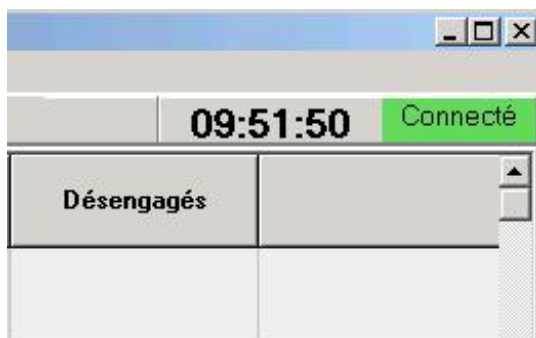


Lors du lancement d'une connexion, le message **Connexion en cours** sur un fond rose peu apparaître.

Cela indique que la connexion est en cours d'établissement.

Remarque :

Un affichage long de ce message n'est pas normal. Vérifier les adresse IP BDD et Socket



La couleur verte et l'indication « **Connecté** » indique que le tableau des moyens est connecté à la SiTac.



Lors d'une tentative de connexion, si le tableau des moyens n'arrive pas à se connecter au bon de quelques secondes, la couleur du bouton vire au rouge et le message **Erreur** apparaît.

Dans ce cas il faut vérifier que la SiTac soi lancé, que les 2 ordinateurs sont bien en réseau et que les adresses IP saisie dans la configuration sont bonnes. Une fois ces vérifications faites, relancer une connexion.







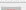

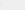
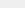
## Exemple de Tableau des moyens

Asphodele Tableau des Moyens - Adresse IP : 192.168.0.142

Fichier SITAC Options Ajouter un secteur

Moyens Mobiles

11:03:00 Connecté

Moyens Demandés	Moyens Accordés	Prévus Pt transit	Moyens au point de transit	Flanc Gauche Canal : 32 A/C Simonpietri	Tête Canal : 53 Col Gosse	Flanc droit Canal : 12 Garital	Cmdment/soutient Canal : 14 MrXXX	Désengagés	
 28/08/2006 11:01	 28/08/2006 11:01 FDF - STLAUREN	01/01/0001 00:00		 28/08/2006 11:01 FDF - ANTIBE	 28/08/2006 11:01 SAP - NICE2	 28/08/2006 11:01 FDF - NICE			
 28/08/2006 11:01	 28/08/2006 11:01 INC - ESTEREL	28/08/2006 14:48							
 28/08/2006 11:01									
 28/08/2006 11:01									
 28/08/2006 11:01									

### ***g. Reprise sur erreur :***

Dans le domaine informatique, le « plantage » est toujours possible. Pour résoudre au mieux ces problèmes, le tableau des moyens dispose d'un certain nombre d'outils.

#### Récupération des moyens

Dans le cas où le tableau des moyens arrive et qu'une SiTac est déjà présente sur le terrain ou en cas de plantage, le tableau des moyens n'est pas obligé de ressaisir l'ensemble des moyens présent. Le menu « récupérer les moyens de la Sitac » permet au tableau des moyens de les récupérer.

Ils apparaissent dans la colonne « demandé » et leur nom clignote. L'opérateur n'a plus qu'à les replacer dans les bons secteurs.

Cette fonction n'est disponible que si l'on démarre avec un tableau des moyens et reste utilisable tant qu'aucun moyen n'a été envoyé au point de transit.

#### Retour d'un moyen au point de transit

Dans le cas où un moyen au point de transit est engagé sur un secteur et qu'il y a une déconnection, le moyen, lors de la reconnections à la SiTac ne sera pas renvoyé (car on ne renvoie que les moyens au point de transit). Pour palier à ce manque il suffit de prendre le moyen et de le renvoyer au point de transit et de le réaffecter à son secteur. Ainsi la SiTac récupère les moyens précédemment perdus.

#### Renvois des moyens situés au point de transit

Dans le cas où l'on ouvre un tableau des moyens à partir d'une sauvegarde, ou que l'on se reconnecte, l'ensemble des moyens situés au point de transit sont renvoyés à la SiTac.

## Conf\_Tableau.xml

```
<?xml version="1.0"?>
<RacineSauvegardeTM>
  <colonnesTM><!-- Contient l'ensemble des colonnes du TM au démarrage -->
  <!-- Une colonne est définie par un index qui dis dans kel cas du tableau il est
  implanté -->

    <!-- NE PAS CHANGER LE SOUS TYPE DE CETTE COLONNE -->
    <colonneTM index="0" typeCol="ColonneReserve">
      <soustypeCol nomSousTypeCol="Demandés"/>
    <!-- le soutype correspond au nomfixe du secteur utilisé par le programme -->
    <nomutilisateurCol nomCol="Moyens Demandés"/>
    <!-- Correspond au nom que l'utilisateur donne a la colonne - celui afficher a
    l'ecran -->
    </colonneTM>
    <!-- NE PAS CHANGER LE SOUS TYPE DE CETTE COLONNE -->
    <colonneTM index="1" typeCol="ColonneReserve">
      <soustypeCol nomSousTypeCol="Accordés"/>
      <nomutilisateurCol nomCol="Moyens Accordés"/>
    </colonneTM>
    <!-- NE PAS CHANGER LE SOUS TYPE DE CETTE COLONNE -->
    <colonneTM index="2" typeCol="ColonneReserve">
      <soustypeCol nomSousTypeCol="Prévus"/>
      <nomutilisateurCol nomCol="Prévus Pt transit"/>
    </colonneTM>
    <!-- NE PAS CHANGER LE SOUS TYPE DE CETTE COLONNE -->
    <colonneTM index="3" typeCol="ColonneReserve">
      <soustypeCol nomSousTypeCol="Transit"/>
      <nomutilisateurCol nomCol="Moyens au point de transit"/>
    </colonneTM>
    <colonneTM index="4" typeCol="Colonne">
      <soustypeCol nomSousTypeCol="Flanc Gauche"/>
      <nomutilisateurCol nomCol="Flanc Gauche"/>
    </colonneTM>
    <colonneTM index="5" typeCol="Colonne">
      <soustypeCol nomSousTypeCol="Tête"/>
      <nomutilisateurCol nomCol="Tête"/>
    </colonneTM>
    <colonneTM index="6" typeCol="Colonne">
      <soustypeCol nomSousTypeCol="Flanc droit"/>
      <nomutilisateurCol nomCol="Flanc droit"/>
    </colonneTM>
    <colonneTM index="7" typeCol="Colonne">
      <soustypeCol nomSousTypeCol="Cdmt soutien"/>
      <!-- Commandement et soutien-->
      <nomutilisateurCol nomCol="soutient"/>
    </colonneTM>
    <!-- NE PAS CHANGER LE SOUS TYPE DE CETTE COLONNE -->
    <colonneTM index="8" typeCol="ColonneDesengage">
      <soustypeCol nomSousTypeCol="Désengagés"/>
      <nomutilisateurCol nomCol="Désengagés"/>
    </colonneTM>
  </colonnesTM>
</RacineSauvegardeTM>
```